



RS100 SOLAR io

- EN** Instructions
- FR** Notice
- DE** Anleitung

somfy[®]

NOTICE TRADUITE

Cette notice s'applique à toutes les motorisations RS100 SOLAR io dont les déclinaisons sont disponibles au catalogue en vigueur.

SOMMAIRE

1. Informations préalables	16
1.1. Domaine d'application	16
1.2. Responsabilité.....	16
2. Installation	16
2.1. Assemblage	17
3. Mise en service	19
3.1. Pré-enregistrement du point de commande	20
3.2. Réglage/re-réglages des fins de course en mode manuel.....	20
3.3. Réglage/re-réglages des fins de course en mode semi-automatique	22
3.4. Enregistrement du point de commande	22
4. Astuces et conseils d'installation	23
4.1. Questions sur le produit ?	23
4.2. Remplacement d'un point de commande Somfy perdu ou cassé.....	23
4.3. Suppression du réglage des fins de course : retour en mode automatique par défaut	24
4.4. Retour en configuration d'origine.....	24
5. Utilisation et maintenance	24
5.1. Touches Montée et Descente	24
5.2. Fonction Stop	25
5.3. Position favorite (my).....	25
5.4. Fonctionnement avec des capteurs limité à deux possibilités uniquement	25
5.5. Astuces et conseils d'utilisation.....	26
6. Caractéristiques techniques	27

GÉNÉRALITÉS

Consignes de sécurité



DANGER

Signale un danger entraînant immédiatement la mort ou des blessures graves.



AVERTISSEMENT

Signale un danger susceptible d'entraîner la mort ou des blessures graves.



PRÉCAUTION

Signale un danger susceptible d'entraîner des blessures légères ou moyennement graves.



ATTENTION

Signale un danger susceptible d'endommager ou de détruire le produit.

1. INFORMATIONS PRÉALABLES

1.1. Domaine d'application

Les motorisations RS100 SOLAR sont conçues pour motoriser tous types de volets roulants.

Les motorisations RS100 SOLAR sont conçues pour motoriser tous types de :

Si le volet roulant est équipé de lames ajourées, les ajours ne doivent pas permettre le passage d'une tige de 5 mm de diamètre.

- Volets roulants de fenêtre avec des lames empilables dont le tablier peut être remonté de 4 cm au moins lorsqu'une force de 150 N est appliquée sur la dernière lame placée à 16 cm de sa position totalement déployée.
- Volets roulants de fenêtre avec une zone de fin de fermeture située à une hauteur supérieure à 1,80 m par rapport au sol ou à tout niveau d'accès permanent.
- Volets roulants de fenêtre commandés par un point de commande sans verrouillage, installé en vue de la fermeture mais éloigné des parties mobiles et à une hauteur minimale de 1,50 m.

1.2. Responsabilité

Avant d'installer et d'utiliser la motorisation, lire **attentivement cette notice**.

Outre les consignes de cette notice, respecter également les consignes détaillées dans le document joint **Consignes de sécurité**.

La motorisation doit être installée par un professionnel de la motorisation et de l'automatisation de l'habitat, conformément aux consignes de Somfy et à la réglementation applicable dans le pays de mise en service.

Toute utilisation de la motorisation hors du domaine d'application décrit ci-dessus est interdite. Elle exclurait, comme tout irrespect des consignes figurant dans cette notice et dans le document joint **Consignes de sécurité**, toute responsabilité et garantie de Somfy.

Après l'installation de la motorisation, l'installateur doit informer ses clients des conditions d'utilisation et de maintenance de la motorisation et doit leur transmettre les consignes d'utilisation et de maintenance, ainsi que le document joint **Consignes de sécurité**. Toute opération de Service Après-Vente sur la motorisation nécessite l'intervention d'un professionnel de la motorisation et de l'automatisation de l'habitat.

Avant toute installation, vérifier la compatibilité de ce produit avec les équipements et accessoires associés. Si un doute apparaît lors de l'installation de ce produit et / ou pour obtenir des informations complémentaires, consulter un interlocuteur Somfy ou aller sur le site www.somfy.com.

2. INSTALLATION



AVERTISSEMENT

- **Consignes à suivre impérativement par le professionnel de la motorisation et de l'automatisation de l'habitat réalisant l'installation de la motorisation.**
- **Se conformer aux normes et à la législation en vigueur dans le pays d'installation.**



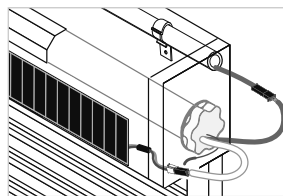
ATTENTION

- **Ne jamais laisser tomber, choquer, percer, immerger la motorisation.**
- **Installer un point de commande individuel pour chaque motorisation.**
- **La motorisation RS100 SOLAR io doit être installée avec des batteries : 9.6V NIMH NAKED BATTERY , 9.6V NIMH BATTERY STICK , 16.8V NIMH NAKED BATTERY ou 16.8V NIMH BATTERY STICK , et avec un panneau solaire au choix : 2.5W SOLAR PANEL (TAPE) ou 5.8W SOLAR PANEL (TAPE). Pour les installer, consulter les notices correspondantes.**

ⓘ INFORMATION

Conseils d'installation :

Les trois composants qui forment le système doivent être installés du même côté du volet roulant.



2.1. Assemblage

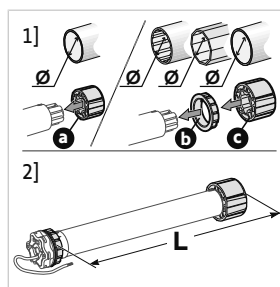
2.1.1. Préparation de la motorisation



ATTENTION

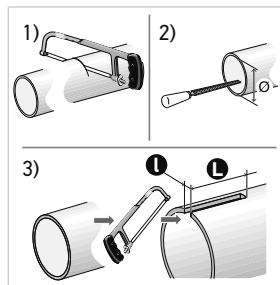
RS100 SOLAR io : le diamètre intérieur du tube doit être de 47 mm ou plus.

- 1] Monter les accessoires nécessaires à l'intégration de la motorisation dans le tube :
 - ⇒ Soit uniquement la roue (a) sur la motorisation.
 - ⇒ Soit la couronne (b) et la roue (c) sur la motorisation.
- 2] Mesurer la longueur (L) entre le bord intérieur de la tête de la motorisation et l'extrémité de la roue.



2.1.2. Préparation du tube

- 1] Couper le tube d'enroulement à la longueur désirée en fonction du produit motorisé.
- 2] Ébavurer le tube d'enroulement et éliminer les copeaux.
- 3] Pour les tubes d'enroulement lisses à l'intérieur, découper une encoche selon les cotes suivantes :
 - RS100 SOLAR io : l = 4 mm, L = 28 mm.

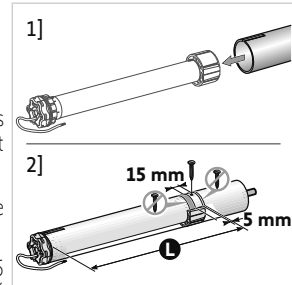


2.1.3. Assemblage motorisation-tube

⚠ PRÉCAUTION

Les vis ou les rivets pop ne doivent pas être fixés sur la motorisation, mais uniquement sur la roue.

- 1] Glisser la motorisation dans le tube d'enroulement. Pour les tubes d'enroulement lisses à l'intérieur, positionner l'encoche découpée sur l'ergot de l'anneau.
- 2] La roue de la motorisation doit être bloquée en translation dans le tube d'enroulement :
 - Soit en fixant le tube d'enroulement sur la roue à l'aide de 4 vis parker Ø5 mm ou 4 rivets pop acier Ø4,8 mm placés entre 5 et 15 mm de l'extrémité extérieure de la roue, quel que soit le tube d'enroulement.
 - Soit par l'utilisation d'un stop roue, pour les tubes non lisses.



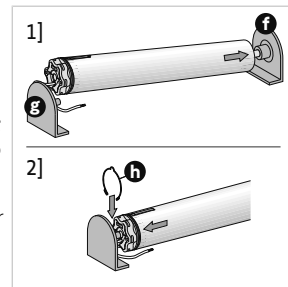
2.1.4. Installation de l'ensemble motorisation+tube

Fixer l'embout de tube sur le tube d'enroulement.

⚠ ATTENTION

- Le produit motorisé ne doit pas être comprimé entre les supports.
- S'assurer que l'ensemble tube-motorisation est verrouillé sur le support embout. Cette opération permet d'éviter à l'ensemble motorisation-tube de sortir de la fixation du support embout.

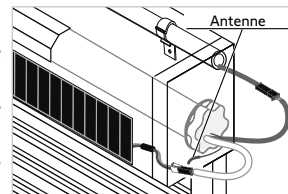
- 1] Monter et fixer l'ensemble tube-motorisation sur le support embout (f) et sur le support motorisation (g).
- 2] Suivant le type de support, mettre l'anneau d'arrêt (h) en place.



2.1.5. Mise en place de l'antenne

⚠ ATTENTION

- L'antenne doit être placée à l'intérieur du caisson ou entre la flasque du volet roulant et la joue intérieure du caisson.
- L'antenne doit impérativement être protégée des parties mobiles du volet roulant.
- Ne jamais couper ni autrement dégrader l'antenne (risque d'altération de la portée des ondes radio).
- Pour des performances optimales du système radio, il est recommandé d'orienter l'antenne vers le bas et de la placer à l'écart des câbles d'alimentation de la batterie.



2.1.6. Câblage

⚠ AVERTISSEMENT

Respecter la norme NF C 15-100 en matière d'installations électriques.

⚠ AVERTISSEMENT

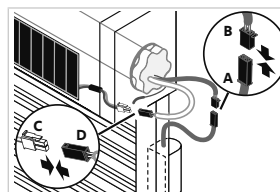
Pour garantir la sécurité électrique, cette motorisation doit obligatoirement être alimentée par une source de tension « TBTS » (Très Basse Tension de Sécurité).

**PRÉCAUTION**

- Les câbles traversant une paroi métallique doivent être protégés et isolés par un manchon ou un fourreau.
- Attacher les câbles pour éviter tout contact avec une partie en mouvement.
- Si la motorisation est utilisée en extérieur, et si le câble d'alimentation est de type H05 VVF, alors installer le câble dans un conduit résistant aux UV, par exemple sous goulotte.
- Le câble de la motorisation est amovible. S'il est endommagé, le remplacer à l'identique.

**ATTENTION**

- Laisser le câble d'alimentation de la motorisation accessible : il doit pouvoir être remplacé facilement.
 - Toujours faire une boucle sur le câble d'alimentation pour éviter la pénétration d'eau dans la motorisation.
- 1] Câbler le connecteur 2 broches (A) de la batterie avec le connecteur 2 broches (B) du câble noir de la motorisation.
 - 2] Câbler le connecteur 2 broches (C) du panneau solaire avec le connecteur 2 broches (D) du câble blanc de la motorisation.



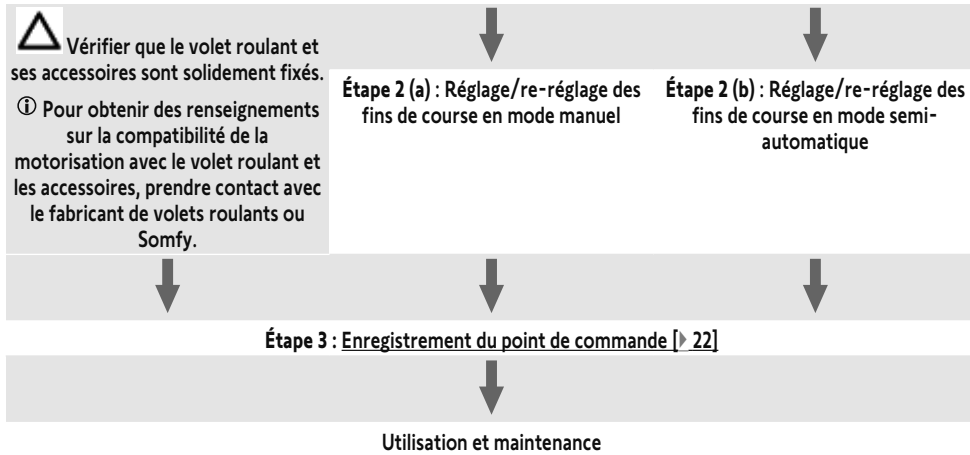
3. MISE EN SERVICE

Identification des étapes à effectuer

Le réglage des fins de course dépend du type de produit motorisé :

Étape 1 : Pré-enregistrement du point de commande

Pour un volet roulant avec liens rigides et avec butées = Fonctionnement Plug&Play	Pour un volet roulant sans liens rigides et sans butées	Pour un volet roulant sans liens rigides et avec butées ou avec liens rigides et sans butées
Aucun réglage à effectuer : les fins de course se règlent automatiquement.	Les fins de course haute et basse doivent être réglées en mode manuel.	Les fins de course haute et basse doivent être réglées en mode semi-automatique.



ⓘ INFORMATION

Le sens de rotation de la motorisation se règle automatiquement au cours des premiers cycles.

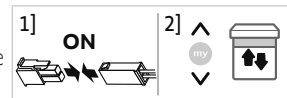
Lors des premiers mouvements, les commandes **Montée** ou **Descente** peuvent être inversées (elles s'ajustent automatiquement, sans qu'il soit nécessaire de procéder à des réglages, après 2 cycles complets maximum, de butée à butée).

ⓘ INFORMATION

Pour obtenir des renseignements sur la compatibilité de la motorisation avec le produit motorisé et les accessoires, s'adresser au fabricant du produit ou à Somfy.

3.1. Pré-enregistrement du point de commande

- 1] Connecter la motorisation (voir [Câblage \[▶ 18\]](#)).
- 2] Faire un appui simultané bref sur les touches **Montée** et **Descente** du point de commande :
 - ⇒ Le produit motorisé effectue un bref va-et-vient.
 - Le point de commande est pré-enregistré dans la motorisation.



La motorisation est en mode programmation pendant ≈ 10 min.

3.2. Réglage/re-réglages des fins de course en mode manuel

ⓘ INFORMATION

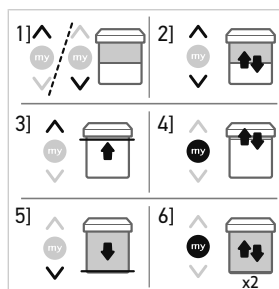
Les fins de course peuvent être réglées dans n'importe quel ordre.

Cette procédure concerne uniquement les volets roulants **sans** liens rigides et **sans** butées.

① **INFORMATION**

En mode réglage, le mouvement du volet roulant est plus lent pendant les premières secondes.

- 1] Placer le volet roulant à mi-hauteur.
- 2] Appuyer simultanément sur les touches **Montée** et **Descente** du point de commande jusqu'à ce que le produit motorisé monte ou descende.
 - ⇒ La motorisation est en mode programmation pendant ≈ 10 min.
- 3] Monter le produit motorisé à la position haute souhaitée en appuyant sur la touche **Montée**.
- 4] Appuyer sur la touche **my** jusqu'au va-et-vient du produit motorisé.
 - La fin de course haute est programmée.
- 5] Descendre le produit motorisé en position basse souhaitée en appuyant sur la touche **Descente**.
- 6] Appuyer sur la touche **my** jusqu'à ce que le produit motorisé effectue deux va-et-vient.
 - Le réglage de la deuxième fin de course est validé.
 - Le réglage des fins de courses est enregistré.
 - La motorisation passe en mode programmation pendant ≈ 10 min si aucun point de commande n'est enregistré.



① **INFORMATION**

La procédure de modification du réglage des fins de course est identique à celle du réglage.

Pour modifier les réglages ultérieurement, effectuer de nouveau l'étape précédente.

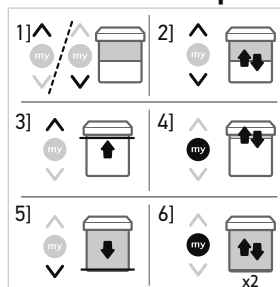
3.3. Réglage/re-réglages des fins de course en mode semi-automatique

Cette procédure concerne uniquement les volets roulants **sans** liens rigides et **avec** butées, et les volets roulants avec liens rigides et sans butées.

① INFORMATION

En mode réglage, le mouvement du volet roulant est plus lent pendant les premières secondes.

- 1] Placer le volet roulant à mi-hauteur.
- 2] Appuyer simultanément sur les touches **Montée** et **Descente** du point de commande jusqu'à ce que le produit motorisé monte ou descende.
 - ⇒ La motorisation est en mode programmation pendant ≈ 10 min.
- 3] Actionner le volet roulant et le laisser s'arrêter automatiquement en fin de course haute (si butées) ou basse (si liens rigides).
- 4] Appuyer sur la touche **my** jusqu'au va-et-vient du produit motorisé.
 - Le réglage de la première fin de course est validé.
- 5] Placer le volet roulant en fin de course basse (pas de liens rigides) ou haute (pas de butées) souhaitée.
- 6] Appuyer sur la touche **my** jusqu'à ce que le produit motorisé effectue deux va-et-vient.
 - Le réglage de la deuxième fin de course est validé.
 - Le réglage des fins de courses est enregistré.
 - La motorisation passe en mode programmation pendant ≈ 10 min si aucun point de commande n'est enregistré.



① INFORMATION

La procédure de modification du réglage des fins de course est identique à celle du réglage.

Pour modifier les réglages ultérieurement, effectuer de nouveau l'étape précédente.

3.4. Enregistrement du point de commande

La motorisation est en mode programmation :

- Faire un appui bref sur le bouton **PROG** du point de commande à enregistrer :
 - Le produit motorisé effectue un va-et-vient.

→ Le point de commande est enregistré dans la motorisation.



① INFORMATION

*Si la motorisation n'est plus en mode programmation, répéter l'étape **Pré-enregistrement du point de commande** avant de passer à l'étape **Enregistrement du point de commande** [▶ 22].*

4. ASTUCES ET CONSEILS D'INSTALLATION

4.1. Questions sur le produit ?

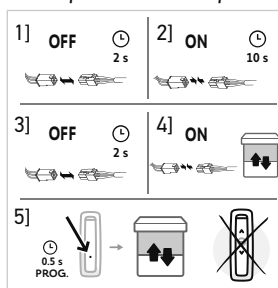
Constats	Causes possibles	Solutions
Le produit motorisé ne fonctionne pas.	La batterie est déchargée.	Consulter la notice de la batterie.
	Le câblage est incorrect.	Contrôler le câblage et le modifier si besoin, en se reportant au chapitre Câblage .
	La pile du point de commande est faible.	Contrôler si la pile est faible et la remplacer si besoin.
	Le point de commande n'est pas compatible.	Contrôler la compatibilité et remplacer le point de commande si besoin.
Le produit motorisé s'arrête trop tôt.	Le point de commande utilisé n'est pas enregistré dans la motorisation.	Utiliser un point de commande enregistré ou enregistrer ce point de commande ; se reporter au chapitre Enregistrement du point de commande .
	La couronne est mal mise en place.	Remettre en place la couronne, en se rapportant au chapitre Assemblage .
	Les fins de course sont mal réglées.	Régler de nouveau les fins de course en consultant le chapitre Re-réglage des fins de course .

4.2. Remplacement d'un point de commande Somfy perdu ou cassé

① INFORMATION

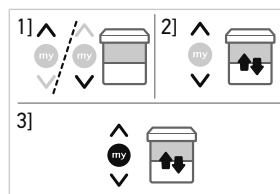
- Cette réinitialisation supprime tous les points de commande locaux, mais les capteurs, les réglages de fins de course et la position favorite (my) sont conservés.
- Avant d'effectuer les étapes suivantes, débrancher le panneau solaire ; le rebrancher après la dernière étape.

- 1] Déconnecter la motorisation de la batterie et du panneau solaire pendant 2 s.
- 2] Rebrancher la motorisation à la batterie entre 5 et 15 s.
- 3] Débrancher la motorisation pendant 2 s.
- 4] Rebrancher la motorisation : le produit motorisé se met en mouvement quelques secondes. (Si le produit motorisé est en fin de course haute ou basse, il effectuera un bref va-et-vient.)
- 5] Appuyer brièvement sur le bouton **PROG** de ce nouveau point de commande : Le produit motorisé effectue un va-et-vient.
 - Le nouveau point de commande est enregistré et tous les autres points de commande sont effacés.



4.3. Suppression du réglage des fins de course : retour en mode automatique par défaut

- 1] Placer le produit motorisé en position médiane.
- 2] Appuyer en même temps sur les touches **Montée** et **Descente** jusqu'au va-et-vient du produit motorisé.
- 3] Appuyer simultanément sur les touches **Montée**, **my** et **Descente** jusqu'au va-et-vient du produit motorisé.
→ Les réglages des fins de course sont supprimés.



① INFORMATION

Les points de commande, les capteurs et la position favorite (my) sont conservés.

Reprendre la procédure de paramétrage (voir la section Mise en service).

4.4. Retour en configuration d'origine

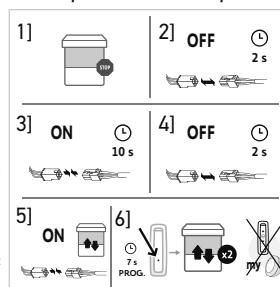
① INFORMATION

- Cette réinitialisation supprime tous les points de commande, tous les capteurs, tous les réglages de fin de course et réinitialise la position favorite (my) de la motorisation.
- Avant d'effectuer les étapes suivantes, débrancher le panneau solaire ; le rebrancher après la dernière étape.

- 1] Placer le produit motorisé à mi-hauteur (si possible).
- 2] Débrancher la motorisation de la batterie pendant 2 s.
- 3] Rebrancher la motorisation entre 5 et 15 s.
- 4] Débrancher la motorisation pendant 2 s.
- 5] Rebrancher la motorisation : le produit motorisé se met en mouvement quelques secondes. (Si le produit motorisé est en fin de course haute ou basse, il effectuera un bref va-et-vient.)
- 6] Appuyer sur le bouton **PROG** du point de commande local Somfy pendant ≈ 7 s, jusqu'aux deux va-et-vient du produit motorisé.

→ La motorisation est réinitialisée en configuration d'origine.

Reprendre la mise en service (voir chapitre **Mise en service**).



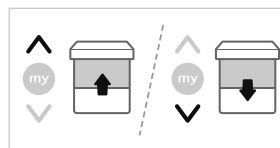
5. UTILISATION ET MAINTENANCE

① INFORMATION

Cette motorisation ne nécessite pas d'opération de maintenance.

5.1. Touches Montée et Descente

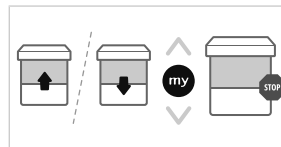
Un appui bref sur la touche **Montée** ou **Descente** provoque une montée ou descente complète du produit motorisé.



5.2.Fonction Stop

Le produit motorisé est en cours de mouvement.

- Faire un appui bref sur **my** :
 - le produit motorisé s'arrête.



5.3.Position favorite (my)

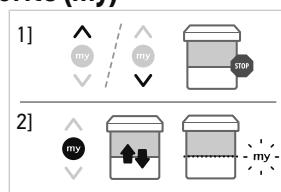
① INFORMATION

Une position intermédiaire appelée « position favorite (my) » autre que la position haute et la position basse, peut être enregistrée.

Faire 2 cycles complets de montée ou descente jusqu'aux fins de course haute et basse du volet roulant pour activer la position favorite.

5.3.1.Enregistrement ou modification de la position favorite (my)

- 1] Placer le produit motorisé dans la position favorite (my) souhaitée.
- 2] Appuyer sur la touche **my** pendant ≈ 5 s jusqu'au va-et-vient du produit :
 - la position souhaitée favorite (my) souhaitée est enregistrée.



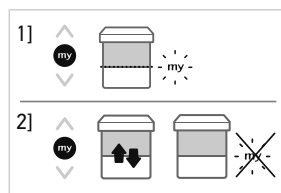
5.3.2.Utilisation de la position favorite (my)

Faire un appui **bref** sur **my** : le produit motorisé se met en mouvement et s'arrête en position favorite (my).



5.3.3.Suppression de la position favorite (my)

- 1] Appuyer sur **my** :
 - ⇒ le produit motorisé se met en mouvement et s'arrête en position favorite (my).
- 2] Appuyer de nouveau sur **my** jusqu'au va-et-vient du produit motorisé :
 - La position favorite (my) est supprimée.



5.4.Fonctionnement avec des capteurs limité à deux possibilités uniquement

① INFORMATION

L'emploi d'un capteur io local n'est pas permis. Un « boîtier » io est nécessaire pour appairer le capteur io.

Pour utiliser le capteur, se référer à la notice correspondante.

5.5. Astuces et conseils d'utilisation

5.5.1. Questions sur le produit ?

Constats	Causes possibles	Solutions
Le produit motorisé ne fonctionne pas.	La pile du point de commande est faible.	Remplacer la pile du point de commande si nécessaire.
	Le niveau de la batterie est faible ou la batterie est déchargée.	Consulter la notice de la batterie.

① INFORMATION

Si le produit motorisé ne fonctionne toujours pas, consulter un professionnel de la motorisation et de l'automatisation de l'habitat.

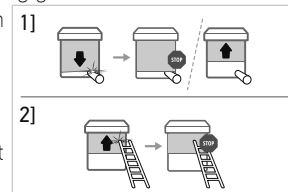
5.5.2. Remplacement d'un point de commande Somfy perdu ou cassé

Pour le remplacement d'un point de commande perdu ou cassé, contacter un professionnel de la motorisation et de l'automatisation de l'habitat.

5.5.3. Détection d'obstacle

La détection automatique des obstacles permet de protéger le produit motorisé et de dégager les obstacles :

- 1] Si le tablier du volet roulant rencontre un obstacle à la descente, en fonction de la position de l'obstacle :
 - ⇒ Soit le volet roulant s'arrête automatiquement.
 - ⇒ Soit il s'arrête et remonte automatiquement.
- 2] Si le tablier du volet roulant rencontre un obstacle à la montée, le volet roulant s'arrête automatiquement.



5.5.4. Protection contre le gel

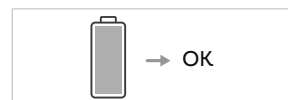
La protection contre le gel fonctionne comme la détection des obstacles :

Si le produit motorisé détecte une résistance, il s'arrête automatiquement pour protéger le tablier du volet roulant : le volet roulant reste en position initiale.

5.5.5. Protection de la batterie contre la décharge excessive

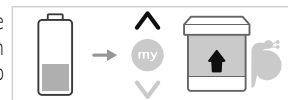
5.5.5.1. Tension normale

La motorisation fonctionne normalement.



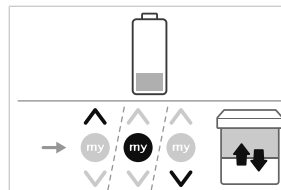
5.5.5.2. Que faire en cas de batterie faible ?

Lorsque la touche **Montée, my ou Descente** est enfoncée, la motorisation contrôle la tension de la batterie. Si elle est basse (ou si le volet est trop lourd), la motorisation peut réduire sa vitesse pour préserver la longévité de la batterie. Si la tension est trop basse, se reporter au prochain point.



5.5.5.3. Que faire en cas de tension de batterie insuffisante ?

Lorsque la touche **Montée, my** ou **Descente** est enfoncée, la motorisation n'exécute aucune commande, mais un bref mouvement de va-et-vient.



5.5.5.4. Que faire en cas de batterie vide ? (moins de 6,8 V pour les batteries 9,6 V et moins de 11,9 V pour les batteries 16,8 V)

Lorsque la touche **Montée, my** ou **Descente** est enfoncée, la motorisation ne réagit plus.



① INFORMATION

Grâce au panneau solaire, la tension de la batterie va remonter jusqu'à 9,6 V ou 16,8 V, selon la version utilisée, et la motorisation va reprendre son fonctionnement normal. Toutefois, il existe une solution alternative pour recharger la batterie grâce au NIMH BATTERY CHARGER proposé dans le catalogue Somfy.

⚠ ATTENTION

- Toute utilisation d'un autre chargeur de batterie est interdite.
- Ne jamais laisser la batterie déchargée.

5.5.6. Économie d'énergie

5.5.6.1. Fonction de confort intelligent

La fonction de confort intelligent permet d'économiser de l'énergie en déplaçant automatiquement le produit motorisé en fonction de l'exposition solaire, exposition qu'il mesure lui-même.

Le moteur envoie les mesures par le panneau solaire au boîtier Tahoma. L'utilisateur établit un scénario sur ce dispositif pour déclencher l'automatisme.

① INFORMATION

- Le panneau solaire doit être correctement installé. (Voir la notice du panneau solaire.)
- Ces informations ne sont pertinentes qu'avec le panneau solaire SOMFY.

5.5.6.2. Activation/désactivation des communications radio

Pour économiser de l'énergie pendant le transport ou le stockage, les communications radio sont généralement désactivées après l'assemblage en usine du produit motorisé.

- 1] Les communications radio sont désactivées uniquement pendant les 4 premiers cycles si le panneau solaire ne détecte aucune luminosité pendant 36 heures.
- 2] Les communications radio sont réactivées dès que le panneau solaire détecte la luminosité.

6. CARACTÉRISTIQUES TECHNIQUES

Alimentation	Batterie 15 Nm / 20 Nm : 16.8 V DC Batterie 3 Nm / 6 Nm / 10 Nm : 9.6 V DC
Fréquences radio	868-870 MHz

Bandes de fréquence et puissance maximale utilisées	868.000 MHz - 868.600 MHz p.a.r. < 25 mW
	868.700 MHz - 869.200 MHz p.a.r. < 25 mW
	869.700 MHz - 870.000 MHz p.a.r. < 25 mW
Indice de protection	IP44
Température d'utilisation	-20 °C à 70 °C
Nombre maximum de points de commande associés	9
Autonomie du système sans recharge de la batterie	45 jours à raison de 2 cycles par jour (1 cycle = 1 montée et 1 descente), avec une batterie neuve chargée à 100 % et à 20 °C.

① INFORMATION

Pour tout complément d'information sur les caractéristiques techniques de cette motorisation, consulter votre interlocuteur Somfy.

Motorisation, correspondance Nm / tr/min	3/15	6/15	10/12	15/12	20/12
Batterie nue					
Batterie 8 cellules (9.6V NIMH NAKED BATTERY)	x	x	x		
Batterie 14 cellules (16.8V NIMH NAKED BATTERY)				x	x
Batterie dans un caisson aluminium					
Batterie 8 cellules (9.6V NIMH BATTERY STICK)	x	x	x		
Batterie 14 cellules (16.8V NIMH BATTERY STICK)				x	x
Panneau solaire en résine					
2.5W SOLAR PANEL (TAPE)	x	x	x		
5.8W SOLAR PANEL (TAPE)				x	x



Veiller à séparer les piles et batteries des autres types de déchets et à les recycler via votre système local de collecte.



Nous nous soucions de notre environnement. Ne pas jeter l'appareil avec les déchets ménagers habituels. Le déposer dans un point de collecte agréé pour son recyclage.



Par la présente, SOMFY ACTIVITES SA, 74300 CLUSES FRANCE déclare, en tant que fabricant, que la motorisation couverte par ces instructions et utilisée comme indiqué dans ces instructions, est conforme aux exigences essentielles des Directives Européennes applicables et en particulier de la Directive Machine 2006/42/CE, et de la Directive Radio 2014/53/UE.

Le texte complet de la déclaration de conformité à l'UE est disponible sur www.somfy.com/ce.

Philippe Geoffroy, responsable des homologations, agissant au nom du directeur de l'Activité, Cluses, 02/2023.

SOMFY ACTIVITES SA

50 avenue du Nouveau Monde

74300 CLUSES FRANCE

www.somfy.com



5161820A

SOMFY ACTIVITES SA, Société Anonyme, capital 35.000.000 Euros, RCS Amecy, 303 970 230 - 02/2023 - Images not contractually binding - 100% recycled paper