



# 9.6V NIMH BATTERY STICK 16.8V NIMH BATTERY STICK

**EN** Instructions

**FR** Notice

**DE** Anleitung

## NOTICE ORIGINALE





Cette notice s'applique à toutes les batteries 9.6V NIMH BATTERY STICK et 16.8V NIMH BATTERY STICK dont les déclinaisons sont disponibles au catalogue en vigueur.

### SOMMAIRE

<b>1. Informations préalables</b>	<b>11</b>	<b>3. Utilisation et maintenance</b>	<b>16</b>
1.1. Domaine d'application	11	3.1. Charge de la batterie	16
1.2. Responsabilité	11	3.2. Protection de la batterie contre la décharge excessive.	16
1.3. Consignes de sécurité	12	3.3. Entretien	17
<b>2. Installation</b>	<b>13</b>	3.4. Astuces et conseils d'utilisation	18
2.1. Installation de la batterie	13	<b>4. Données techniques</b>	<b>19</b>
2.2. Câblage	15		
2.3. Mise en service	15		

### GÉNÉRALITÉS

#### Consignes de sécurité

-  **Danger**  
Signale un danger entraînant immédiatement la mort ou des blessures graves.
-  **Avertissement**  
Signale un danger susceptible d'entraîner la mort ou des blessures graves.
-  **Précaution**  
Signale un danger susceptible d'entraîner des blessures légères ou moyennement graves.
-  **Attention**  
Signale un danger susceptible d'endommager ou de détruire le produit.

## 1. INFORMATIONS PRÉALABLES

### 1.1. DOMAINE D'APPLICATION

Les batteries 9.6V NIMH BATTERY STICK et 16.8V NIMH BATTERY STICK ont une plage de tension étendue qui permet de stocker l'énergie électrique fournie par les panneaux solaires Somfy 2.5W SOLAR PANEL (TAPE) et 5.8W SOLAR PANEL (TAPE) et d'alimenter la motorisation basse consommation RS100 SOLAR io. (Consulter les notices des panneaux solaires et de la motorisation pour plus d'information).

### 1.2. RESPONSABILITÉ

Avant d'installer et d'utiliser le produit, lire attentivement cette notice.

**Ce produit doit être installé par un professionnel de la motorisation et de l'automatisation de l'habitat, conformément aux instructions de Somfy et à la réglementation applicable dans le pays de mise en service.**

Toute utilisation de ce produit hors du domaine d'application décrit ci-dessus est interdite. Elle exclurait, comme tout irrespect des instructions figurant dans cette notice toute responsabilité et garantie de Somfy.

L'installateur doit informer ses clients des conditions d'utilisation et de maintenance de ce produit et doit leur transmettre les instructions d'utilisation et de maintenance, après l'installation du produit. Toute opération de Service Après-Vente sur le produit nécessite l'intervention d'un professionnel de la motorisation et de l'automatisation de l'habitat.

Si un doute apparaît lors de l'installation du produit ou pour obtenir des informations complémentaires, consulter un interlocuteur Somfy ou aller sur le site [www.somfy.com](http://www.somfy.com).

### 1.3. CONSIGNES DE SÉCURITÉ

#### **Danger**

- À tenir hors de portée des enfants. En cas d'ingestion, contacter immédiatement un médecin.
- Dans le cas d'une fuite d'un élément, veiller à ne pas laisser le liquide entrer en contact avec la peau ou les yeux. Si c'est le cas, laver la zone affectée à grande eau et consulter un médecin.
- Il est nécessaire de charger les éléments et les batteries d'accumulateurs avant usage. Utiliser toujours le chargeur adapté et se référer aux instructions des fabricants ou au manuel de l'appareil concernant les instructions de charge qui conviennent.
- N'utiliser aucun autre chargeur que celui prévu spécifiquement pour utilisation avec l'appareil.
- Ne pas laisser une batterie en charge prolongée lorsqu'elle n'est pas utilisée.
- Après des périodes de stockage prolongées, il peut être nécessaire de charger et décharger plusieurs fois les éléments ou les batteries d'accumulateurs, afin d'obtenir la performance maximale.
- Ne pas exposer les éléments ou les batteries à la chaleur ou au feu. Éviter le stockage directement sous la lumière solaire.
- Ne pas démonter, soumettre à une pression, ouvrir ou déchiqueter les éléments ou les batteries.
- Ne pas faire subir de chocs mécaniques aux accumulateurs.
- Ne pas incinérer ni mutiler les piles, cela pourrait éclater ou libérer des matières toxiques.
- Ne pas souder directement sur des cellules ou des batteries.
- Respecter les polarités plus (+) et moins (-) sur l'élément, la batterie et l'appareil et s'assurer que l'utilisation est correcte.
- Ne pas modifier la connectique.
- Ne pas court-circuiter un élément ou une batterie.
- Débrancher une batterie en tenant le connecteur lui-même et non en tirant sur son cordon.
- Ne jamais plonger une batterie dans l'eau ou l'eau de mer.
- Maintenir les éléments et les batteries dans un endroit propres et secs.
- Éviter d'utiliser la batterie dans un compartiment hermétique. Le compartiment où est placée la batterie doit être pourvu d'évents sinon les batteries peuvent générer de l'hydrogène gazeux, ce qui pourrait provoquer une explosion si elles sont exposées à une source d'inflammation.
- Ne pas soumettre les batteries à des conditions défavorables telles que des températures extrêmes, des cycles profonds, des surcharges ou surdécharges excessives.
- En cas de bruit, de température excessive ou de fuite provenant d'une batterie, arrêter de l'utiliser.
- Vérifier si la batterie est chaude avant toute manipulation, la laisser refroidir le cas échéant.
- Après utilisation, si la batterie est chaude, avant de la recharger, la laisser refroidir dans un endroit bien aéré à l'abri de tout contact direct de la lumière du soleil.
- Ne pas retirer, couper ou endommager la gaine extérieure de la batterie lors de sa mise en place, utilisation ou toute intervention sur le système.

- Ne pas utiliser d'éléments ou de batteries d'accumulateurs qui ne sont pas conçus pour être utilisés avec l'appareil.
- Acheter toujours la batterie recommandée par le fabricant du dispositif pour le matériel.
- Conserver les documentations d'origine relatives au produit, pour s'y référer ultérieurement.
- N'utiliser l'élément ou la batterie d'accumulateurs que dans l'application pour laquelle il ou elle est prévue.
- Recycler dans un contenant adapté.
- Ne pas mettre en service un produit qui a subi une chute, mais l'isoler et le déposer au recyclage.

## 2. INSTALLATION

### Danger



- Consignes à suivre **impérativement** par le professionnel de la motorisation et de l'automatisation de l'habitat réalisant l'installation de la motorisation.
- La batterie ne doit pas pouvoir être en contact avec le tablier du produit motorisé.
- Ne jamais laisser tomber, choquer, percer, immerger la batterie.
- Ne pas jeter la batterie au feu. Risque d'explosion

ⓘ Avant l'installation ou sa mise en service, charger la batterie complètement à l'aide du chargeur de batterie externe NIMH BATTERY CHARGER (non fourni).

### 2.1. INSTALLATION DE LA BATTERIE

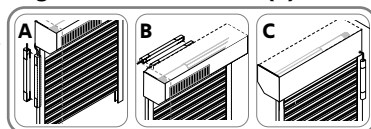
#### Attention



- Les trois éléments, panneau solaire, batterie et motorisation, doivent être installés du même côté du produit motorisé.
- La batterie doit être abritée de la pluie (IPX4).

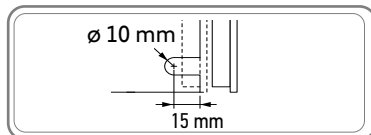
La forme de la batterie a été spécialement conçue pour être intégrée dans un angle pour plus de discrétion. La batterie peut être fixée derrière une coulisse (A), au dos (B) ou sous le caisson du produit motorisé, sous le dormant de la fenêtre, ou dans l'angle d'un mur intérieur (C): choisir selon la configuration et le type de produit motorisé.

ⓘ Pour le cas d'une fixation au dos du caisson (B), Somfy recommande d'utiliser de préférence des rivets pop à riveter par l'intérieur du caisson.



Réaliser une ouverture sur le dos du caisson pour permettre le passage du câble de la batterie à l'intérieur :

- Découper un demi-oblong de diamètre 10 mm, de longueur 15 mm à partir du bord du caisson, selon le schéma.



### 2.1.1. Fixation par vissage

① Somfy recommande la fixation de la batterie par vissage pour garantir une bonne tenue dans le temps et pour faciliter le S.A.V.

- 1) Démontez les capots en plastique à chaque extrémité de la batterie.
- 2) Débranchez le câble du connecteur de la batterie pour éviter d'endommager le câble lors de la fixation.
- 3) Choisissez l'orientation de la batterie en fonction de la configuration de votre installation et repérez l'emplacement des trous selon le schéma correspondant.

	x
Batterie 9.6V	421 mm
Batterie 16.8V	683 mm

- 4) Percez les trous de fixation de la batterie sur les repères indiqués.

① Ne pas percer à travers les supports de la batterie.

- 5) Fixez la batterie à l'aide de rivets pop acier ou de vis Ø 5 mm dans les trous percés.

① Pour le cas d'une fixation au dos du caisson Somfy, recommande d'utiliser de préférence des rivets pop à riveter par l'intérieur du caisson.

① Ne pas utiliser de vis à tête fraisée.

- 6) Rebranchez le câble au connecteur de la batterie.
- 7) Remettez en place les capots à chaque extrémité de la batterie, et appuyez jusqu'au «clac» pour les fixer.

- S'assurer que le passe-câble et la pastille d'étanchéité sont bien positionnés sous les capots.

Passer au chapitre "2.2. Câblage", page 15.

### 2.1.2. Fixation par collage

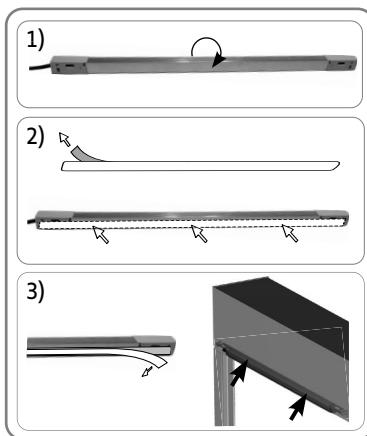
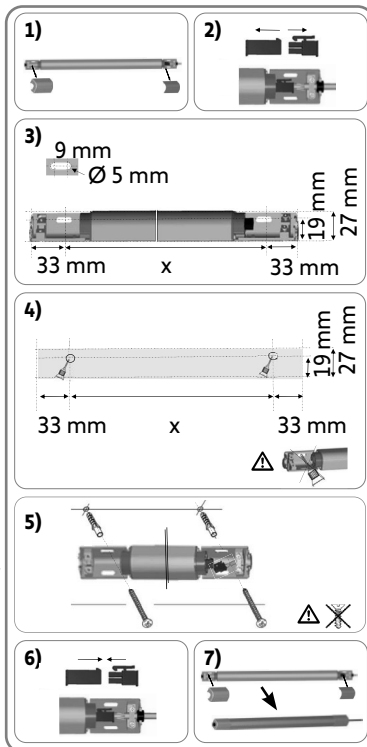
① Somfy déconseille la fixation de la batterie par collage, en particulier sur des surfaces non lisses et poreuses telles que crépi, béton, bois...

① La température ambiante lors du collage doit être comprise entre 20°C et 38°C.

① Bien nettoyer les emplacements de fixation choisis avec un produit dégraissant et essuyer la surface de collage.

- 1) Choisissez l'une des 2 faces planes sur laquelle coller l'adhésif en fonction de la configuration de votre installation.
- 2) Enlevez le papier de protection de l'adhésif et collez celui-ci sur la face plane choisie de la batterie.
- 3) Décollez l'autre papier de protection de l'adhésif et appliquez la batterie sur la surface nettoyée avec une pression uniforme.

Passer au chapitre "2.2. Câblage", page 15.



## 2.2. CÂBLAGE

### Avertissement



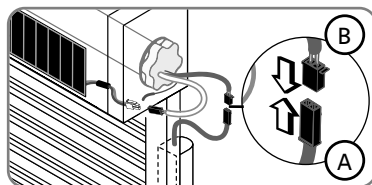
Ne jamais provoquer de court-circuit entre les bornes de la batterie. Risque de brûlure et d'explosion.

### Attention



- Ne pas recouper ni modifier le câble.
- Les connexions avec la motorisation doivent être à l'intérieur du caisson du produit motorisé.
- Le câble traversant une paroi métallique doit être protégé et isolé grâce au passe-câble fourni sur le câble.
- Attacher les câbles pour éviter tout contact avec une partie en mouvement.
- Somfy recommande de placer les connecteurs entre la joue et le flasque, et de fixer les câbles à l'intérieur du caisson du produit motorisé.

Câbler le connecteur 2 broches de la batterie (A) au connecteur 2 broches de la motorisation (B).



## 2.3. MISE EN SERVICE

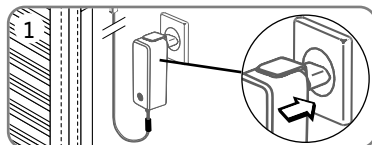
- ① Avant la mise en service, charger la batterie complètement à l'aide du chargeur de batterie externe NIMH BATTERY CHARGER disponible au catalogue Somfy.
- ① Une fois la batterie chargée, il faut débrancher le chargeur pour pouvoir utiliser la motorisation.

### Avertissement

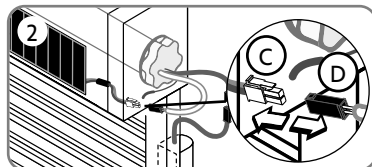


- Toute utilisation d'un autre chargeur de batterie est interdite.
- Ne pas dépasser le temps de charge maximal de 3 h 30.
- Ne pas débrancher la batterie lors de la mise en service.

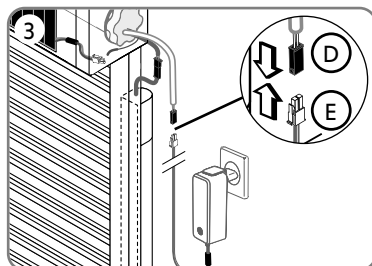
- 1) Brancher l'alimentation du chargeur de batterie externe à une prise secteur. Le voyant vert clignote.



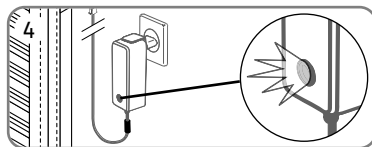
- 2) Débrancher le connecteur du panneau solaire (C) du connecteur de la motorisation (D).



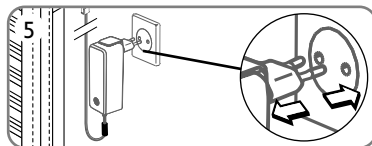
- 3) Brancher le connecteur du chargeur de la batterie externe (E) au connecteur de la motorisation (D). Le voyant du chargeur passe au jaune fixe pendant la phase de charge de la batterie.



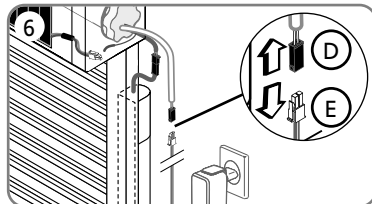
- 4) Attendre que la LED passe au vert : la phase de charge de la batterie est terminée.



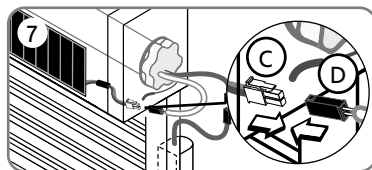
- 5) Débrancher le chargeur de la prise secteur.



- 6) Débrancher le connecteur du chargeur de batterie externe (E) du connecteur de la motorisation (D).



- 7) Brancher le connecteur du panneau solaire (C) au connecteur de la motorisation (D).



## 3. UTILISATION ET MAINTENANCE

### 3.1. CHARGE DE LA BATTERIE

Après l'installation et la mise en service du kit RS100 SOLAR io (motorisation, batterie Somfy, panneau solaire Somfy), la batterie se charge en énergie électrique grâce au panneau solaire.

L'énergie électrique transmise par le panneau solaire est stockée par la batterie pour alimenter la motorisation.

- ⓘ Il est possible de vérifier l'état réel du niveau de charge de la batterie par l'intermédiaire de l'application TaHoma. Pour ce faire, au préalable, un ordre de montée du produit motorisé est nécessaire pour actualiser ce niveau.

### 3.2. PROTECTION DE LA BATTERIE CONTRE LA DÉCHARGE EXCESSIVE.

#### 3.2.1. Tension normale

La motorisation fonctionne correctement.



#### 3.2.2. Comportement en cas de batterie faible

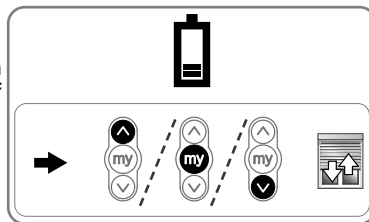
Lors d'un appui sur la touche **Montée**, ou **Descente**, la motorisation contrôle la tension de la batterie :

si elle est faible (ou que le volet est très lourd), la motorisation peut réduire sa vitesse pour préserver la durée de vie de la batterie, mais si la tension est trop faible, se référer au paragraphe suivant.



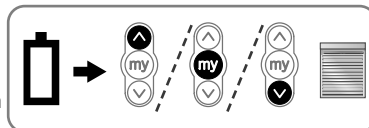
### 3.2.3. Comportement en cas de batterie insuffisante

Lors d'un appui sur la touche **Montée, my** ou **Descente, la** motorisation n'exécute pas l'ordre demandé mais un bref va-et-vient.



### 3.2.4. Comportement en cas de batterie vide (moins de 6.8 V pour les batteries 9.6 V et moins de 11.9 V pour les batteries 16.8 V)

Lors d'un appui sur la touche **Montée, my** ou **Descente, la** motorisation ne réagit plus à l'ordre demandé.



① Grâce au panneau solaire, la tension de la batterie va remonter jusqu'à 9.6 V ou 16.8 V selon la version utilisée, et la motorisation va reprendre son fonctionnement normal. Toutefois il existe une solution alternative pour recharger la batterie à l'aide du chargeur NIMH BATTERY CHARGER disponible au catalogue Somfy.

## 3.3. ENTRETIEN

### Attention



- Toute utilisation d'un autre chargeur de batterie est interdite.
- Ne jamais laisser la batterie déchargée.

① La durée de vie de la batterie est d'environ 8 ans.

Si les comportements anormaux du produit motorisé décrits dans le chapitre précédents se produisent et que la motorisation ne reprend pas son fonctionnement normal après une période d'ensoleillement il y a probablement eu une décharge importante de la batterie. Dans ce cas, il faut la faire recharger à l'aide du chargeur de batterie externe compatible Somfy, par un professionnel de la motorisation et de l'automatisme de l'habitat.

- Si cela se produit de manière fréquente, il faut soit faire remplacer la batterie soit faire changer l'exposition du panneau solaire par un professionnel de la motorisation et de l'automatisme de l'habitat.

## 3.4. ASTUCES ET CONSEILS D'UTILISATION

### 3.4.1. Questions sur la batterie ?

Constats	Causes possibles	Solutions
Le produit motorisé ne fonctionne pas.	Le câblage est incorrect.	Contrôler le câblage et le modifier si besoin. Vérifier si la connexion du moteur vers la batterie a bien été réalisée.
	La batterie est faible.	Attendre que le panneau solaire recharge la batterie, ou faire recharger la batterie.
	Un des composants (moteur, panneau solaire, point de commande, ...) ne fonctionne pas.	Voir les notices correspondantes.



Constats	Causes possibles	Solutions
Le produit motorisé effectue deux mouvements brefs dans le même sens, lors d'un appui sur la touche Descente ou STOP/my.	La batterie est faible	Attendre que le panneau solaire recharge la batterie, ou recharger la batterie.
La batterie est rechargée plusieurs fois dans l'année à l'aide du chargeur de batterie externe.	Le panneau solaire est mal placé.	Vérifier l'emplacement de celui-ci, voir notice du panneau solaire Somfy.
	Le panneau solaire est défectueux ou endommagé.	Remplacer le panneau solaire, voir notice du panneau solaire Somfy.
	La durée de vie de la batterie arrive à son terme.	Remplacer la batterie.

### 3.4.2. Recharge et remplacement de la batterie

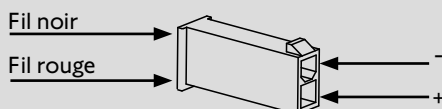
Pour la recharge et le remplacement de la batterie, contacter un professionnel de la motorisation et de l'automatisation de l'habitat.



Veiller à séparer les piles et batteries des autres types de déchets et à les recycler via le système local de collecte.

## 4. DONNÉES TECHNIQUES

Batterie	9.6 V DC	16.8 V DC
Poids (g)	611	993
Capacité	2.2 Ah	
Température d'utilisation	- 20 °C à + 70 °C	
Indice de protection	IPX4	
Temps de charge maxi	3 h 30	
Fréquence de charge	2 par an maxi.	
Durée de stockage maxi (avant la première charge)	6 mois à 20°C. Après cette durée de stockage, la batterie risque d'être complètement déchargée.	
Courant de charge maximum via le panneau solaire	280 mA	
Courant de charge maximum via le chargeur NIMH BATTERY CHARGER	800 mA	



Pour plus d'informations sur les données techniques de cette batterie, contacter un représentant Somfy.

**SOMFY ACTIVITÉS SA**  
50 avenue du Nouveau Monde  
74300 Cluses FRANCE

**[www.somfy.com](http://www.somfy.com)**

**somfy®**



5162863A