



FR - Par la présente Somfy déclare que le produit est conforme aux exigences essentielles et aux autres dispositions pertinentes de la directive 1999/5/CE. Une déclaration de conformité est mise à disposition à l'adresse internet www.somfy.com/ce.

DE - Hiermit erklärt Somfy, dass sich dieses Produkt in Übereinstimmung mit den grundlegenden Anforderungen und den anderen relevanten Vorschriften der Richtlinie 1999/5/EG befindet. Eine Konformitätserklärung ist unter der Internetadresse www.somfy.com/ce verfügbar.

IT - Somfy dichiara che il dispositivo è conforme ai requisiti essenziali e alle altre disposizioni pertinenti della Direttiva 1999/5/CE. La dichiarazione di conformità è disponibile all'indirizzo Internet www.somfy.com/ce.

NL - Bij deze verklaart Somfy dat het product voldoet aan de essentiële eisen en aan de andere beschikkingen van richtlijn 1999/5/CE. Een conformiteits-verklaring staat ter beschikking op de website www.somfy.com/ce.

Smooove Origin io



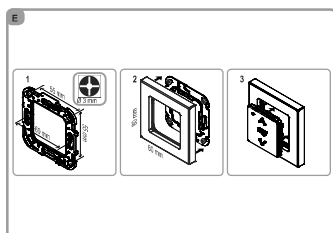
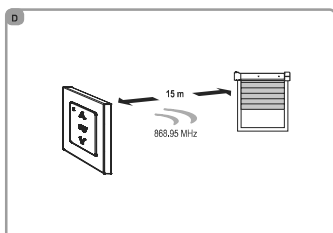
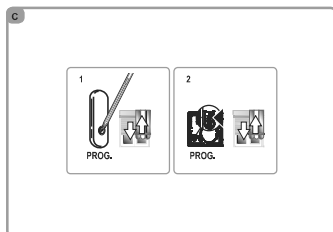
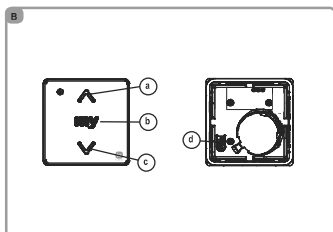
FR Notice
DE Anleitung
IT Manuale
NL Handleiding

100% recyclé papier
somfy

Somfy SAS
50 avenue du Nouveau Monde
F-74300 CLUSES
www.somfy.com

100% recyclé papier
somfy

100% recyclé papier



FR

1. Introduction

Le Smooove Origin io est un point de commande mural radio sans fil qui permet de piloter des applications utilisant la technologie radio io-homecontrol®, telles que les stores, les volets roulants, les lumières, les fenêtres de toit, etc.



2. Sécurité

2.1. Sécurité et responsabilité

Avant d'installer et d'utiliser ce produit, lire attentivement cette notice.
Ce produit Somfy doit être installé par un professionnel de la motorisation et de l'automatisation de l'habitat auquel cette notice est destinée.
L'installateur doit par ailleurs, se conformer aux normes et à la législation en vigueur dans le pays d'installation, et informer ses clients des conditions d'utilisation et de maintenance du produit.

Toute utilisation hors du domaine d'application défini par Somfy est interdite. S'inscrivent, en particulier, comme tout irrespect, des instructions figurant dans cette notice, l'exclusion de la responsabilité et de la garantie Somfy.

2.2. Consignes spécifiques de sécurité

- Pour ne pas endommager le Smooove Origin io :
- 1) Éviter les chocs !
 - 2) Éviter les chutes !
 - 3) Ne pas faire de projection de liquides ni immerger.
 - 4) Ne pas utiliser de produits abrasifs ni de solvants pour le nettoyer.

3. Contenu

| Q. | Désignation | |
|----|--------------------------|---|
| 1 | Plaque de fixation | A |
| 1 | Cadre Somfy | B |
| 1 | Module Smooove Origin io | C |

→ Figure A

4. Mise en service

4.1. Le Smooove Origin io en détails

- a) Touche (monter, allumer, ouvrir, orienter et augmenter l'éclairage et le chauffage)
- b) Touche (stopper, aller en position favorite [m])
- c) Touche (descendre, éteindre, fermer, orienter et diminuer l'éclairage et le chauffage)
- d) Bouton PROG

→ Figure B

4.2. Enregistrer le Smooove Origin io dans une application non équipée de point de commande local io

Se référer à la notice du moteur io ou du récepteur io.

4.3. Ajout/Suppression d'un Smooove Origin io

La procédure à suivre pour l'ajout ou la suppression d'un point de commande io est identique.

Pour ajouter ou supprimer un Smooove Origin io, utiliser le point de commande local io déjà associé à l'application.

- 1) Faire un appui long sur le bouton PROG du point de commande local Somfy io déjà associé, jusqu'au va-et-vient de l'application : le moteur io ou récepteur io est en mode programmation pendant 2 min.
- 2) Faire un appui bref sur le bouton PROG (d) du Smooove Origin io : l'application effectue un va-et-vient : le Smooove Origin io est enregistré ou supprimé.

→ Figure C

5. Installation

⚠ L'utilisation d'appareils radios (par exemple un casque radio Hi-Fi) utilisant la même fréquence peut engendrer des interférences et réduire les performances du produit.

Le bâtiment dans lequel le produit est utilisé peut réduire la portée radio. La portée radio est de 15 m.

→ Figure D

⚠ Ne jamais installer le Smooove Origin io à proximité ou sur des surfaces métalliques ni avec un cadre métallique, ceci peut réduire la portée radio.

⚠ Installer le point de commande à l'abri des flux d'air pouvant provenir d'une gaine murale ou d'un boîtier d'encastrement pour éviter l'apparition de saletés en transparence. Contrôler la portée radio avant de fixer le Smooove Origin io. Ce produit doit être installé sur une paroi et Somfy recommande que cette surface soit plane.

- 1) Fixer la plaque de fixation à l'aide de vis (entreaxe 55 mm). (Somfy recommande l'utilisation de vis de 3 mm de diamètre à tête fraisée).
- 2) Clipper le cadre sur la plaque de fixation (encoche vers le bas).
- 3) Clipper le module du Smooove Origin io sur l'ensemble.

→ Figure E

Somfy SAS, cap14 20/00/000 Euro, RCS Annecy 503 911 230

5066430001_LEAFLET_SMOOOVE_ORIGIN_IO_FR0ETNL.indd 1-3

1
2
3

FR - Utilisation

6.1. Position favorite (my)

Se référer à la notice du moteur io ou récepteur io pour s'assurer qu'il dispose de cette fonction.
Faire un appui bref sur **PROG** : l'application s'active jusqu'à la position favorite (my).

⇨ Figure F

6.2. Fonction STOP

L'application est en cours de mouvement. Faire un appui bref sur **STOP** : l'application associée s'arrête automatiquement.

⇨ Figure G

6.3. Touches **ON** et **OFF**

Faire un appui bref sur **ON** ou **OFF** : l'application s'active.

7. Réglages supplémentaires

7.1. Enregistrement ou modification de la position favorite (my)

Se référer à la notice du moteur io ou récepteur io pour s'assurer qu'il dispose de cette fonction.

- 1) Placer l'application dans la position favorite (my) souhaitée.
- 2) Appuyer sur **PROG** jusqu'au va-et-vient de l'application : la position favorite (my) est enregistrée.

⇨ Figure H

7.2. Suppression de la position favorite (my)

- 1) Appuyer sur **PROG** : l'application s'active et s'arrête en position favorite (my).
- 2) Appuyer de nouveau sur **PROG** jusqu'au va-et-vient de l'application: la position favorite est supprimée.

⇨ Figure I

8. Astuces et conseils

8.1. Questions sur le Smooove Origin io ?

| Constats | Causes possibles | Solutions |
|---|---|---|
| Appui sur une touche du point de commande n'engendre aucune réaction du produit choisi. | La pile est faible. Le point de commande n'est pas enregistré. La réception radio est altérée par des équipements radio indésirables. | La rembobiner. Voir chapitre Ajout/Suppression d'un Smooove Origin io. Arrêter les appareils radio aux alentours. |

8.2. Remplacement de la pile

- 1) Déclipper le cadre avec son module du Smooove Origin io.
- 2) Pousser la pile usagée hors de son logement avec un objet en plastique.
- 3) Insérer une pile aux caractéristiques identiques. La face marquée du plus (+) visible.
- 4) Pousser la pile au fond de son logement.
- 5) Reclipper le cadre et le module du Smooove Origin io.

⇨ Figure J

8.3. Remplacement d'un point de commande io perdu ou cassé

Cette remise à zéro supprime tous les points de commande dépendant les capteurs et la position favorite sont conservés.

⚠ Ne réaliser la double coupure de courant qu'au niveau de l'application à remettre à zéro.

- Placer l'application en position médiane.
- 1) Couper l'alimentation secteur pendant 2 s.
- 2) Remettre l'alimentation secteur entre 5 s et 15 s.
- 3) Couper l'alimentation secteur pendant 2 s.
- 4) Remettre l'alimentation secteur :

- l'application se met en mouvement quelques secondes.
- Si l'application est en fin de course haute ou basse alors il effectuera un bref va-et-vient.
- Appuyer sur le bouton PROG du nouveau Smooove Origin io jusqu'au va-et-vient de l'application : tous les points de commande io sont effacés et le nouveau point de commande io est enregistré.

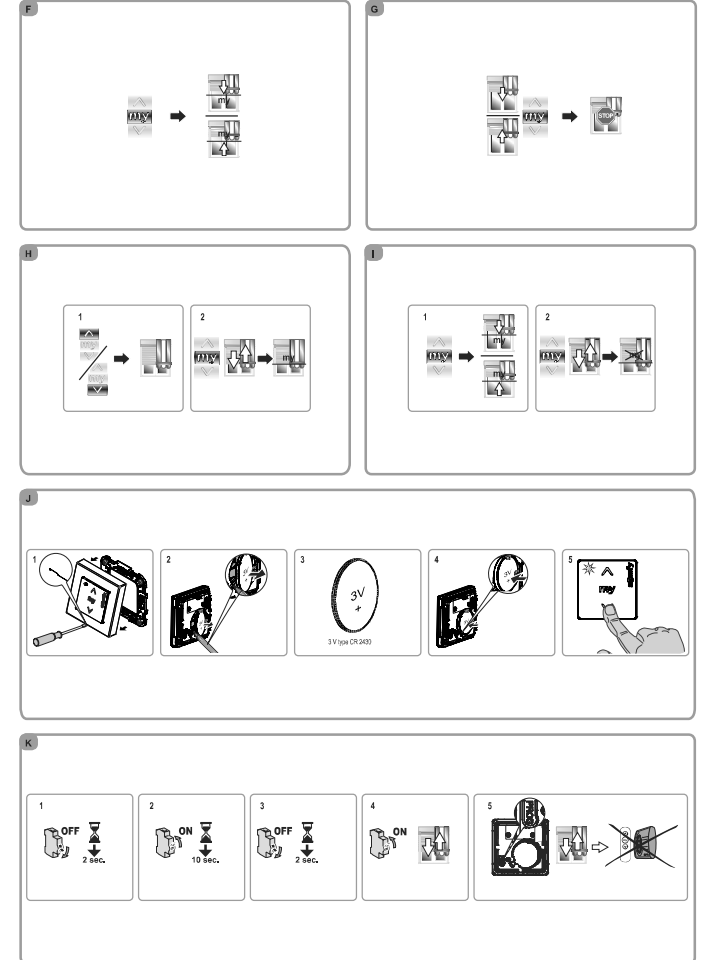
Suivre les procédures du chapitre « Mise en service » pour ajouter des points de commande io.

⇨ Figure K

9. Données techniques

| | |
|--|-------------------------------|
| Fréquence radio : | 868,95 Mhz. io-homecontrol® |
| Niveau de sécurité : | Classe III |
| Température d'utilisation : | 0°C à +50°C +32°F à +140°F |
| Dimensions du cadre Smoovy (A) en mm (H x l x e) : | 80 x 80 x 10 |
| Dimensions du Module (B) en mm (H x l x e) : | 50 x 50 x 10 |
| Alimentation : | 1 Pile 3 V type CR 2430 |
| Indice de protection : | IP 30 |

Veillez à séparer les piles et les batteries des autres types de déchets et à les recycler via votre système local de collecte.



The image are not consecutively linking - Copyright © 2010-2014 Smoovy SAS, All rights reserved - 92014 - 2/2